

FLORA Y FAUNA EN LAS ARTESANÍAS COFÁN, SÁBALO SUCUMBIOS - ECUADOR

Carlos E. Cerón¹

Carmita I. Reyes¹ & Mauricio Mendua²

¹Herbario Alfredo Parcdes (QAP), Universidad Central del Ecuador

carlosceron57@hotmail.com, cirt87@hotmail.com

²Miembro de la Comunidad Cofán de Sábalo

RESUMEN

La comunidad Cofán de Sábalo, se localiza en la orilla del río Aguarico, área de influencia de la Reserva de Producción Faunística del Cuyabeno, provincia de Sucumbíos, coordenadas 00°22.00' S-75°39.23'W, altitud 300 m, zona de vida bosque húmedo trpical, formaciones vegetales: Varzea, igapo, moretal y bosque de colinas.

En marzo de los años 2007, 2008 y mayo del 2009, se visitó la comunidad para la realización de estudios de diversidad y etnobotánica. Durante nuestra estancia como parte de la exhibición y comercialización de las artesanías, así como el estudio botánico se estableció la taxonomía de las especies vegetales y animales utilizadas en la elaboración de las mismas por parte de los miembros de la comunidad Cofán de Sábalo.

Se registraron 43 elementos, 35 corresponde a vegetales, 7 animales y 1 sintético. Los vegetales constituyen 20 árboles, 7 arbustos, 5 hierbas y 4 lianas; 18 son semillas, 6 hojas, 5 frutos, 1 fibra, peciolo, raíz y rizoma. De los animales se utiliza: la cera, colmillos, concha, elitros, espina y pesuñas, mientras que como sintético mullos de plástico. Se reconocieron 8 productos, el que más elementos del bosque registra son los collares con 25 especies, seguido de adornos de cacería con 11, colorante 8, tejido 3, fibra 2, cesto, cuerda y peine 1. Algunas especies importantes son: *Arrabidaea chica*, *Astrocaryum chambira*, *Attalea maripa*, *Canna jaegeriana*, *Ceiba pen-*

tandra, *Chrysophyllum venezuelanense*, *Coix lacryma-jobi*, *Curcuma longa*, *Genipa americana*, *Guadua angustifolia*, *Hevea guianensis*, *Heteropsis flexuosa*, *Iriartea deltoidea*, *Ochroma pyramidale*, *Ormosia amazonica*, *Parkia multijuga*, *Pavonia brentberlinii*, *Picramnia sellowii*, *Renalmia alpinia*, *Sapindus saponaria*, *Simira cordifolia*, *Coendu bicolor*, *Felis onca*, *Pecari tajacu* y *Serrasalmus* spp.

El ecoturismo y la conservación en Sábalo es una realidad, actividades realizadas desde la iniciativa comunitaria y con el apoyo de algunas agrupaciones comprometidas con el aporte hacia alternativas del desarrollo del ambiente sano.

ABSTRACT

The Cofán community of Sábalo, is located in the shore of Aguarico's river, area of influence of the Reserve of Fauna's Production of Cuyabeno, province of Sucumbíos, coordinates 00°22.00'S-75°39.23'W, altitude 300m, zone of life humid tropical forest, vegetable trainings: Varzea, igapo, moretal and forest of hills.

In March of the year 2007, 2008 and May, 2009, the community was visited for the accomplishment of studies of diversity and ethnobotanic. During our stay like part of the exhibition and marketing of the crafts, as well as the botanical study, it was established the taxonomy of the vegetable and animals species used in the elabo-

ration of the same ones for part of the members of the Cofán community of Sábalo.

43 elements were registered: of these 35 are vegetables, 7 are animals and one is synthetic. The vegetables constitute 20 trees, 7 shrubs, 5 herbs and 4 lianas; 18 are seeds, 6 leaves, 5 fruits, 1 fiber, petiole, root and rhizome. Of the animals, it can use: the wax, fangs, shell, elytrons, thorn and hooves, whereas like synthetic mullos of plastic. 8 products were admitted, the necklaces are the elements of the forest more recognized with 25 species, followed by adornments of hunt with 11, coloring 8, woven 3, fiber 2, basket, rope and comb 1. Some important species are: *Arrabidaea chica*, *Astrocaryum chambira*, *Attalea maripa*, *Canna jaegeriana*, *Ceiba pentandra*, *Chrysophyllum venezuelanense*, *Coix lacryma-jobi*, *Curcuma longa*, *Genipa americana*, *Guadua angustifolia*, *Hevea guianensis*, *Heteropsis flexuosa*, *Iriarte deltoidea*, *Ochroma pyramidale*, *Ormosia amazonica*, *Parkia multijuga*, *Paullinia brentberlinii*, *Picramnia sellowii*, *Renealmia alpinia*, *Sapindus saponaria*, *Simira cordifolia*, *Coendu bicolor*, *Felis onca*, *Pecari tajacu* and *Serrasalmus* spp.

The ecotourism and conservation in Sábalo are a reality. They are activities made from the Community initiative and with the support of some committed groups. They contribute with the development of alternative of a healthy environment.

INTRODUCCIÓN

La nacionalidad Cofán, autóctona de las cuencas de los ríos Aguarico y San Miguel en el noreste ecuatoriano y el sur de Colombia, asciende a más de 1.000 habitantes distribuidos en siete comunidades y asentados a lo largo y ancho de la cuenca del río Aguarico desde la parte andina hasta la Amazonia ecuatoriana en la parte baja (Pitman *et al.* 2002).

Inventarios florísticos y etnobotánicos, así como observaciones faunísticas realizadas en las co-

munidades Cofán de Sinangüe y Dureno, mostraron que los miembros de estas comunidades como una alternativa de producción económica, elaboran artesanías utilizando diferentes partes de las plantas y animales para su comercialización con los visitantes o turistas o para sacar a vender en los centros poblados más cercanos como la ciudad de Lago Agrio (Cerón *et al.* 2004, Cerón 2005).

La comunidad Cofán de Sábalo, formada en su mayoría por habitantes que pertenecían a Dureno, las condiciones geográficas y ecológicas del área de importancia biológica y turística como es la Reserva de Producción Faunística del Cuyabeno donde viven, así como a través de sus actividades aprendidas en el manejo del ecoturismo comunitario, es más evidente la conservación, protección y veda de la fauna y la elaboración de artesanías basado más en elementos florísticos que faunísticos, como se señalan en las guías a color publicadas por el Field Museum de Chicago (Aguinda *et al.* Wunder 1996).

La publicación de artículos sobre las artesanías étnicas en su mayoría forman parte de los trabajos de etnobotánica o etnozooloía, pocos o ningunos son los que resaltan como artículos individuales en nuestro país; algo diferente sucede en el país vecino de Colombia donde sí se registran importantes aportes en este tema (Asprilla-Palacios *et al.* 2009, Echavarría-A. & López-C. 2009, Frausin *et al.* 2008, Trujillo-Calderrón *et al.* 2009).

En el presente documento damos a conocer los elementos florísticos y faunísticos utilizados por los cofanes de Sábalo de la Amazonia ecuatoriana en la elaboración de sus artesanías con fines comerciales. Un resumen de este trabajo se presentó en las XXXIII Jornadas Nacionales de Biología realizadas en la ciudad de Guayaquil (Cerón *et al.* 2009).

ÁREA DE ESTUDIO



La comunidad Cofán de Sábalo, se localiza en la orilla del río Aguarico, área de influencia de la Reserva de Producción Faunística del Cuyabeno, provincia de Sucumbios, coordenadas 00°22.00'S-75°39.23'W, altitud 300 m, zona de vida bosque húmedo tropical, con una temperatura promedio anual de 25°C y 3000 mm de precipitación anual (Cañadas-Cruz 1983), formaciones vegetales: bosque siempreverde de tierras bajas inundado por aguas blancas (pequeñas colinas y aluvial o varzea), bosque siempreverde de tierras bajas inundado por aguas negras (igapos con presencia y ausencia del morete), también herbazales lacustres y riparios de tierras bajas (Palacios *et al.* 1999).

El bosque de la comunidad, en su mayoría es maduro, las especies emergentes superan los 40 m de altura, hay una gran diversidad de venas, lianas y hemiepífitas en los troncos de los árboles así como una densa vegetación herbácea a la sombra del bosque; los tipos de bosque más diversos son los colinados, seguidos por los aluviales al borde del río Aguarico y finalmente los inundados por aguas negras. Alrededor del centro del poblado y en las charcas de los habitantes de la comunidad se cultivan plantas para la subsistencia como: plátano, yuca, algunos frutales, entre ellos el aguacate,

toronja, caimito y las guabas, así como especies utilizadas para la obtención de los colorantes naturales (corivasca, iyofatzu'je, ñomemba, tinta) y semillas para las artesanías (ayatsó'fe, ccangopacho) y raramente las lianas: alucinógena (yaje) y estimulante (yoco).

MÉTODOS

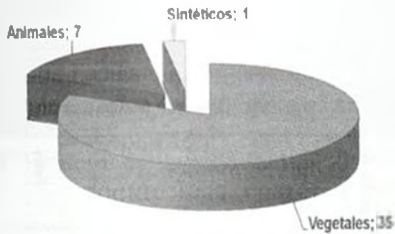
En los meses de marzo de los años 2007, 2008 y mayo del 2009, se visitó la comunidad de Sábalo para la realización de estudios de diversidad vegetal y etnobotánica. Durante nuestra estancia pudimos observar la exhibición y comercialización de las artesanías, y mediante el estudio botánico se estableció la taxonomía de las especies vegetales y animales utilizadas en la elaboración de las mismas por parte de los miembros de la comunidad Cofán de Sábalo.

Durante cada exhibición de las artesanías en un patio comunitario Cofán, se observó, fotografió, encuestó y se realizó anotaciones del origen de los elementos, además la identificación científica preliminar de los elementos utilizados en la elaboración de las artesanías en presencia de los o las expendedoras y con la presencia del nativo Cofán don Mauricio Mendua. Algunas de las artesanías se adquirieron para trasladarlas a la ciudad de Quito, donde se realizó la identificación taxonómica final, utilizando bibliografía especializada de botánica, zoología y muestras de herbario.

RESULTADOS Y DISCUSIÓN

FIGURA 1

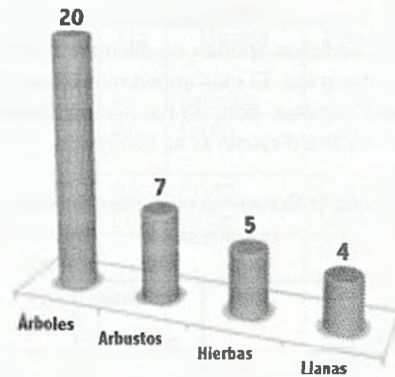
Elementos usados en las Artesanías



Discusión: Se registró 43 elementos utilizados por los cofanes de Sábalo en la elaboración de las artesanías, 35 corresponde a vegetales, 7 animales y 1 sintético (Cuadro 2, Figura 1). Un número similar de especies vegetales (34), es utilizado en forma de semillas en la elaboración de artesanías por parte de la población Emberá-Katio del Departamento del Caquetá, Colombia (Frausin *et al.* 2008) y 42 en Bogotá-Colombia (Echavarría-C. & López-C. 2009); otros estudios de la misma Colombia, señalan cifras diferentes, como: 140 especies de valor artesanal en el Chocó (Asprilla-Palacios *et al.* 2009) y 29 en Coreguaje del Caquetá (Trujillo-Calderón *et al.* 2009). Observaciones realizadas en la comunidad Cofán Dureno en el año de 1985, mostraron una mayor inclusión de elementos faunísticos como: rabos de primates, ardillas, cuellos y cabeza de oropéndolas y loros, así como otros elementos en la elaboración de las artesanías (Cerón 1995). Probablemente las actividades relacionadas con la conservación y el ecoturismo, deben haber influenciado en los cofanes de Sábalo para sacrificar menos animales y usar mayormente elementos florísticos en la elaboración de las artesanías.

FIGURA 2

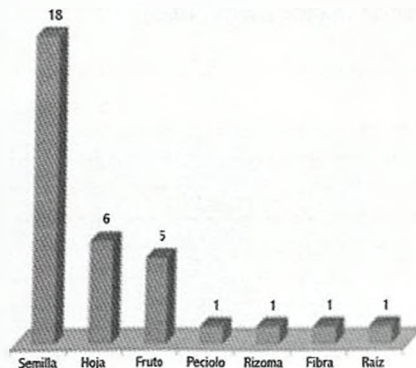
Hábito de los vegetales para las artesanías



Discusión: Los vegetales utilizados en la elaboración de las artesanías según el hábito constituyen 20 árboles, 7 arbustos, 5 hierbas y 4 lianas (Cuadro 2, Figura 2). Las cifras antes mencionadas nos señalan que la materia utilizada es diversa, se localiza en los diferentes ambientes y hábitos del bosque, sin embargo el más importante es el arbóreo al igual que en el Caquetá (Frausin *et al.* 2008). Común es observar que en los recorridos por el bosque de los cofanes, a su retorno traigan consigo semillas colectadas en el suelo de los frutos dehiscentes como: *Ormosia* spp. (Fabaceae), *Parkia* spp. (Mimosaceae), *Protium* spp. (Burseraceae) y otros.

FIGURA 3

Verticilos para las artesanías



Discusión: Los verticilos utilizados en la elaboración de las artesanías son: 18 semillas, 6 hojas, 5 frutos, 1 fibra, pecíolo, raíz y rizoma (Cuadro 2, Figura 3). Observamos en la Figura 3, que los verticilos aportan de diferente cantidad a las artesanías. El más importante corresponde a las semillas, pero no tan numeroso como en el Caquetá (Frausin et al. 2008).

CUADRO 1: ELEMENTOS NO FLORÍSTICOS PARA LAS ARTESANÍAS

Faunísticos	Pesuñas
	Élitros
	Colmillos
	Cera
	Concha
	Espinas
Sintéticos	Mullos

Discusión: Los elementos no florísticos utilizados por los cofanes en la elaboración de las artesanías son: de los animales (cera, colmillos, concha, elitros, espina y pesuñas) y sintético como mullos de plástico (Cuadro 1, 2). Es importante notar que si bien también están contribuyendo los elementos no florísticos como los faunísticos a la elaboración de las artesanías en Sábalo no es tan numeroso y variado como lo era hace ya más de 20 años en la comunidad Cofán de Dureno (Cerón 1995).

Tipos de artesanías

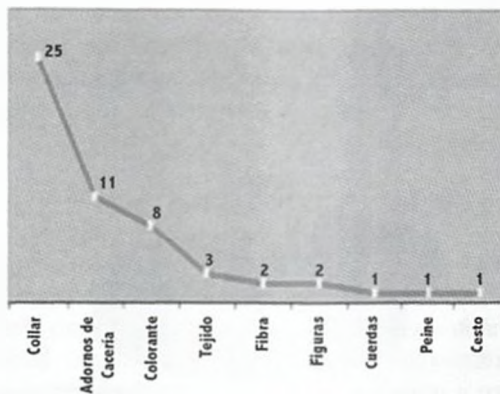


FIGURA 4

Discusión: Los cofanes de Sábalo elaboran varios tipos de artesanías, al menos reconocimos 8, los que más elementos del bosque registran son los collares con 25 especies, seguidos de adornos de cacería con 11, colorantes 8, tejidos 3, fibras 2, cestos, cuerdas y peines 1 (Anexo 1, Cuadro 2, Figura 4). El análisis de la figura, demuestra la habilidad y creatividad de los cofanes para la elaboración de las artesanías, que van desde el uso de pocos a muchos elementos y también el fino acabado o réplica idéntica cuando se trata de figuras de animales elaborados con la balsa (*Ochroma pyramidale*). El estudio del Chocó colombiano, registró 60 productos y subproductos emanados de las especies (Asprilla-Palacios et al. 2009).

CUADRO 2: LISTA DE LAS ESPECIES VEGETALES, ANIMALES Y OTRAS,
UTILIZADAS EN LA ELABORACIÓN DE LAS ARTESANÍAS COFÁN DE SÁBALO

Especies	Fam.	Nombre Cofán	Ha	Parte Usada	Producto
Elementos florísticos					
<i>Abuta grandifolia</i>	MENI	Tutuccochosi	Ar	Semilla	Collar
<i>Agouticarpa isernii</i>	RUBI	Chanange ichhoro'cho	Ab	Fruto	Cacería
<i>Alibertia edulis</i>	RUBI		Ab	Fruto	Cacería
<i>Arrabidaea chica</i>	BIGN	Corivasca	Li	Hoja	Colorante
<i>Astrocaryum chambira</i>	AREC	Tuinfa	Ab	Hoja joven	Collar Cuerda Hamaca Shigra
<i>Astrocaryum urostachys</i>	AREC	Etsocho	Ab	Semilla	Collar
<i>Attalea maripa</i>	AREC	Inayovacho	Ab	Semilla Peciolo Peciolo	Collar Dardos Peine
<i>Calathea standleyi</i>	MARA	Iyofatzu'je	Hi	Hoja	Colorante
<i>Canna jaegeriana</i>	CANN	Ccangopacho	Hi	Semilla	Collar
<i>Ceiba pentandra</i>	BOMB	Ta'va	Ab	Fibra	Cacería
<i>Chrysophyllum venezuelanense</i>	SAPO	Consi shasha	Ab	Semilla	Cartera Collar
<i>Coix lacryma-jobi</i>	POAC	Ayatso'fe	Hi	Semilla	Collar
<i>Curcuma longa</i>	ZING	Ñomembacho	Hi	Rizoma	Colorante
<i>Solanum endopogon</i>	SOLA	Tsotsoquere	Ar	Hoja	Colorante
<i>Genipa americana</i>	RUBI	Shiño	Ab	Fruto	Colorante
<i>Guadua angustifolia</i>	POAC	Cugu	Ab	Tallo	Cacería
<i>Hevea guianensis</i>	EUPH	Manicho	Ab	Semilla	Collar
<i>Heteropsis flexuosa</i>	ARAC	Insajo	Li	Raíz	Cesto
<i>Indigofera suffruticosa</i>	FABA	Tinta	Ar	Hoja	Colorante
<i>Iriartea deltoidea</i>	AREC	Bombo	Ab	Tallo	Cuchillo Lanza
<i>Lagenaria siceraria</i>	CUCU	Cunongaccosu	Ve	Fruto	Cacería
<i>Mucuna pruriens var. utilis</i>	FABA	Shiño facho	Ve	Semilla	Collar
<i>Mucuna sloanei</i>	FABA	Shiño facho	Ve	Semilla	Collar
<i>Ochroma pyramidale</i>	BOMB	Tteccuppaje	Ab	Tallo	Figuras
<i>Ophiocaryon manausense</i>	SABI	Cajeni'su pocasimacho	Ar	Semilla	Collar
<i>Ormosia amazonica</i>	FABA	Añonocho	Ab	Semilla	Collar
<i>Parkia multijuga</i>	MIMO	Sundaccoe'cho	Ab	Semilla	Collar
<i>Paullinia brentberlinii</i>	SAPI	Yoco fa'cho	Li	Semilla	Collar
<i>Phytelephas tenuicaulis</i>	AREC	Shishijecho	Ab	Semilla	Collar
<i>Picramnia sellowii</i>	SIMA	Pajacco	Ar	Hoja	Colorante
<i>Pouteria sp.</i>	SAPO	Cijica	Ab	Semilla	Collar
<i>Protium spp.</i>	BURS	Shasha chipiri, Cajeni'su pocasimacho	Ab Ab	Semilla Semilla	Collar Collar

E s p e c i e s	Fam.	Nombre Cofán	Ha	Parte Usada	Producto
Elementos florísticos					
<i>Renealmia alpinia</i>	ZING	Sarandango	Hi	Fruto	Colorante
<i>Sapindus saponaria</i>	SAPI	*Jaboncillo	Ab	Semilla	Collar
<i>Simira cordifolia</i>	RUBI	Cu'va	Ab	Tallo	Bodoquera
<i>Solanum endopogon</i>	SOLA	Tsotsoquere	Ar	Hoja	Colorante
<i>Solanum nudum</i>	SOLA	Jonchinba'cho quinicco	Ar	Tallo	Boca de la bodoquera
Elementos faunísticos					
<i>Coendu bicolor</i>	ERET	Shinda		Espina	Collar
<i>Felis onca</i>	FELI	Tsesi		Uña	Collar
<i>Serrasalmus spp.</i>	CHAR	Daro *Piraña		Mandibula	Collar
<i>Tayassu tajacu</i>	TAYA	Saquira		Colmillo	Collar
<i>Chrysophora crisochlora</i>	SCAR	Sivivicco *Catzo		Elitros	Collar
<i>Apis mellifera</i>	APID	Tuño Abeja		Cera	Bodoquera
<i>Labyrinthus aff. raimondii</i>	CAMA	Shucundi curu *Caracol		Concha	Collar
Elementos sintéticos					
		*Mullos			Collar

LEYENDA: FAM.= FAMILIA (CUATRO PRIMERAS LETRAS EN MAYÚSCULA) - *= NOMBRE ESPAÑOL - HA= HABITO, - AB= ÁRBOL - AR= ARBUSTO - HI= HIERBA - LI= LIANA - VE= VENA

CONCLUSIONES Y RECOMENDACIONES

- Los cofanes de Sábalo utilizan 43 elementos, entre florísticos, faunísticos y un sintético en la elaboración de una gran diversidad y de fina calidad artesanal; si bien la mayoría son comercializadas a los visitantes en su propia comunidad, en la ciudad de Lago Agrio e inclusive en Quito, también se observa las artesanías comercializadas por intermediarios. Se recomienda que estas tiendas de expendio sean manejadas estrictamente por los cofanes.
- La elaboración de las artesanías Cofán, está ligada al ecoturismo y la conservación en Sábalo, algunas actividades han sido realizadas desde la iniciativa comunitaria y otras con el apoyo de algunas agrupaciones comprometidas con el aporte hacia las alternativas del desarrollo del ambiente sano. Se recomienda a las autoridades comunitarias, seccionales, nacionales e internacionales el compromiso con esta nacionalidad y comunidad, para el apoyo de estas iniciativas que ayudan a la preservación de la biodiversidad y creación de alternativas de producción económica.
- La calidad y finura de las artesanías Cofán, es evidente; sin embargo, en la Amazonia ecuatoriana se goza de una gran diversidad étnica, por lo tanto artesanal, hermosas artesanías Kichwa, Huaorani, Secoya o Shuar, se expenden en las diferentes ciudades amazónicas como: Lago Agrio, Tena, Coca, Puyo, Macas, Gualaquiza, Méndez. Se recomienda que las instituciones relacionadas con las nacionalidades indígenas de la Amazonia ecuatoriana realicen talleres artesanales con el fin de socializar entre las comunidades el conocimiento ancestral, las mismas que revertirán en mejores productos y una alternativa para aumentar sus recursos económicos en las actividades ligadas al ecoturismo.

BIBLIOGRAFÍA CITADA

- Aguinda, R., C. Lorenzo, M. Mendua, R. Foster & M. Mez. (Sin año). Centro Cofán Zabalo, Río Aguarico, Sucumbios, Ecuador: COFAN HANDICRAFTS from Natural Sources. The Field Museum, Chicago. Rapid Color Guide # 4 version 1.6.
- Asprilla-Palacios, A., E.F. Perea-Asprilla, J.F. Murcia-Palacios & A. Córdova-Moreno. 2009. Plantas con potencial en artesanías de afro-colombianos que habitarán el Departamento del Chocó-Colombia. Pp. 151. En: Baca-Gamboa, A.E., González-Isuasti, M.S. & Patiño-Chavez, A.L. (eds.). Libro de Resúmenes V Congreso Colombiano de Botánica. Edit. de Nariño EDINAR, Pasto-Colombia.
- Cañadas-Cruz, L. 1983. El mapa bioclimático y ecológico del Ecuador. MAG-PRONAREG & Banco Central del Ecuador, Quito.
- Cerón, C.E., C.G. Montalvo, J. Umenda & E. Chica-Umenda. 1994. Etnobotánica y notas sobre la diversidad vegetal en la Comunidad Cofán de Sinangüe, Sucumbios, Ecuador. EcoCiencia, Quito.
- Cerón, C.E. 1995. Etnobiología de los cofanes de Dureno. Museo Ecuatoriano de Ciencias Naturales. Ediciones Abya-Yala, Quito.
- Cerón, C.E. C.I. Reyes & M. Mendua. 2009. La flora y la fauna un recurso artesanal en los cofanes de Sábalo, Sucumbios - Ecuador. Resumen de las XXXIII Jornadas Nacionales de Biología. Escuela de Biología, Facultad de Ciencias Naturales de la Universidad de Guayaquil, Guayaquil-Ecuador.
- Echavarría-A., L.A. & R. López-C. 2009. Algunas semillas utilizadas en la elaboración de artesanías en la ciudad de Bogotá (Colombia). Pp. 155. En: Baca-Gamboa, A.E., González-Isuasti, M.S. & Patiño-Chavez, A.L. (eds.). Libro de Resúmenes V Congreso Colombiano de Botánica. Edit. de Nariño EDINAR, Pasto-Colombia.
- Frausin, G., E. Trujillo, M.A. Correa & V.H. Gonzalez. 2008. Semillas usadas en artesanía por una población indígena Emberá-Katío desplazada por la violencia en Colombia. *Caldasia* 30(2): 315-323.
- Palacios, W., C.E. Cerón, R. Valencia & R. Sierra. 1999. Las formaciones naturales de la amazonia del Ecuador. Pp. 109-119. En: R. Sierra (ed.). Propuesta preliminar de un sistema de clasificación de vegetación para el Ecuador Continental. Proyecto INEFAN/GEF-BIRF y EcoCiencia, Quito.
- Pitman, N., D.K. Moskovits, W.S. Alverson, / and R. Borman. (eds.). 2002. Ecuador: Serranías Cofán-Bermejo, Sinangoe. Rapid Biological Inventories Report 3. Chicago, Illinois: The field Museum.
- Trujillo-Calderón, W., G.G. Frausin-B., M. Correa-Múnera & E. Trujillo-T. 2009. Especies vegetales utilizadas en la elaboración de artesanías por los indígenas Coreguaje del Caquetá. Pp. 172. En: Baca-Gamboa, A.E., González-Isuasti, M.S. & Patiño-Chavez, A.L. (eds.). Libro de Resúmenes V Congreso Colombiano de Botánica. Edit. de Nariño EDINAR, Pasto-Colombia.
- Wunder, S.F. 1996. Ecoturismo, ingresos locales y conservación, el caso de Cuyabeno, Ecuador. Abya Yala-UICN, Quito.



1. Bolsos de tuinfa y collares



2. Figuras de ttecuppaje



3. Semillas y elitros de sivivico



4. Bolso con semillas de añoncho



5. Lanzas de bombo



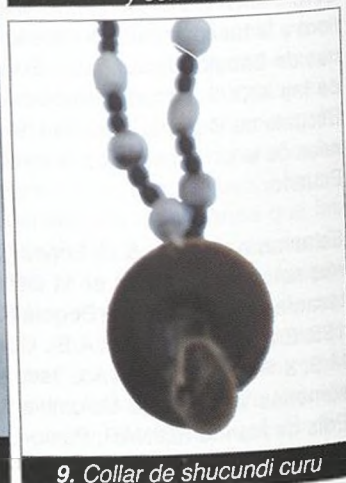
6. Diversidad de pendientes y semillas



7. Cesto de insajo



8. Collar de semillas de manicho



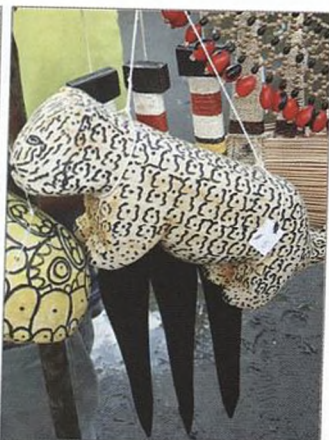
9. Collar de shucundi curu



10. Collar a base de tuinfa, jaboncillo y añonocho



11. Bolso de tuinfa coloreado con corivasca



12. Figuras de ttecuppaje



13. Peines en base a tuinfa e inayovacho



14. Collar en base a semillas de yoco fa'cho



15. Bolsos, collares, bodoquera y adornos de cacería



16. Diversidad de collares y de semillas



17. Collares de cijica, añonocho, inayovacho y tutuccochosi



18. Collares de semillas y mandíbulas de piraña