

**Plantas de los parques, La Armenia y La Moya, Conocoto, Pichincha – Ecuador**  
Plants of the La Armenia and La Moya Parks, Conocoto, Pichincha-Ecuador

**Carlos Eduardo Cerón Martínez**

Herbario Alfredo Paredes (QAP), Universidad Central del Ecuador

© Fotos de Carlos Eduardo Cerón Martínez



**Localidad:** Provincia de Pichincha, Quito DM, parroquia Conocoto, sector Valle de los Chillos, extensión aproximada, 42 hectáreas (La Armenia), 5 hectáreas (La Moya).

**Estatus:** Complejo Turístico

**Coordenadas:** 00°16.13'S - 78°28.13'W (Armenia), 00°18.03'S - 78°28.26'W (Moya)

**Altitud:** 2500 m. (Armenia), 2452 m. (Moya).

**Formación Vegetal:** Matorral seco montano

**Trabajo de Campo:** 5-septiembre-2015, 12-junio, 3-julio, 23-julio-2016.

**Trabajo de Laboratorio:** 2015-2019

**Elaboración de la Guía:** 2020-2022

**Comprobantes:** Cerón-M Carlos E. 77013-77056, Cerón-M Carlos E. y Fiallos-F María A. 78077-78103, 78159-78202, 78242-78267 (QAP).

**Nota:** en el recuadro a la izquierda de cada imagen en letras se incluye la presencia de la planta (La Armenia = A, La Moya = M).





1 Parque La Armenia



2 Parque La Armenia



3 Parque La Armenia



4 Parque La Armenia



5 Parque La Armenia, vivero



6 Parque La Moya



7 Parque La Moya



8 Parque La Moya, laguna



9 Parque La Moya, piscina



10 Parque La Moya, mirlo-tilo



11 A *Asplenium monanthes*  
ASPLENIACEAE



12 A *Blechnum occidentale*  
BLECHNACEAE



13 M *Nephrolepis cordifolia*  
DAVALLIACEAE



14 A *Niphidium albopunctatissimum*  
POLYPODIACEAE



15 A/M *Pleopeltis macrocarpa*  
POLYPODIACEAE



16 A *Polypodium segregatum*  
POLYPODIACEAE



17 A *Araucaria imbricata*  
ARAUCARIACEAE



18 A *Cupressus macrocarpa*  
CUPRESSACEAE



19 M *Platycladus orientalis*  
CUPRESSACEAE



20 A *Sequoia sempervirens*  
CUPRESSACEAE





21  
A *Podocarpus glomeratus*  
PODOCARPACEAE



22  
A *Prumnopitys montana*  
PODOCARPACEAE



23  
A *Pinus patula*  
PINACEAE



24  
A *Pinus radiata*  
PINACEAE



25  
A/M *Thunbergia alata*  
ACANTHACEAE



26  
A *Lampranthus aureus*  
AIZOACEAE



27  
A *Lampranthus aurantiacus*  
AIZOACEAE



28  
A *Lampranthus purpureus*  
AIZOACEAE



29  
A *Alternanthera porrigens*  
AMARANTHACEAE



30  
A *Iresine diffusa*  
AMARANTHACEAE



31  
A/M *Iresine herbstii*  
AMARANTHACEAE



32  
A/M *Schinus molle*  
ANACARDIACEAE



33  
M *Annona cherimola*  
ANNONACEAE



34  
A *Nerium oleander*  
APOCYNACEAE



35  
A/M *Vinca major*  
APOCYNACEAE



36  
M *Hedera helix*  
ARALIACEAE



37  
A/M *Hydrocotyle bonplandii*  
ARALIACEAE



38  
A *Oreopanax ecuadorensis*  
ARALIACEAE



39  
A/M *Schefflera arboricola*  
ARALIACEAE



40  
A *Acmella repens*  
ASTERACEAE





41  
A/M *Baccharis latifolia*  
ASTERACEAE



42  
A *Barnadesia arborea*  
ASTERACEAE



43  
A/M *Bidens pilosa*  
ASTERACEAE



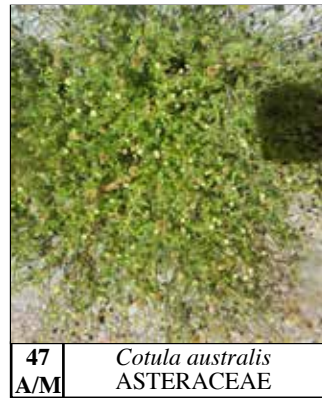
44  
A *Bidens aff. riparia*  
ASTERACEAE



45  
A *Cacosmia rugosa*  
ASTERACEAE



46  
A *Cirsium vulgare*  
ASTERACEAE



47  
A/M *Cotula australis*  
ASTERACEAE



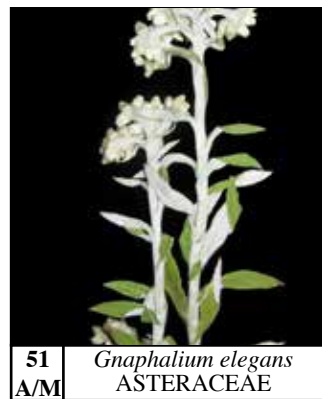
48  
A *Dasyphyllum popayanense*  
ASTERACEAE



49  
A *Galinsoga quadriradiata*  
ASTERACEAE



50  
A/M *Gazania rigens*  
ASTERACEAE



51  
A/M *Gnaphalium elegans*  
ASTERACEAE



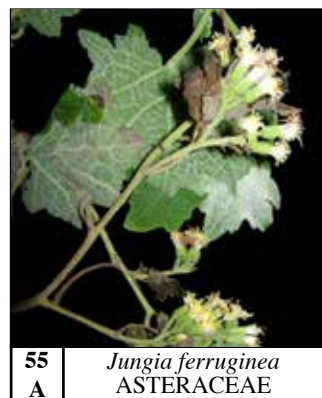
52  
A *Hebeclinium tetragonum*  
ASTERACEAE



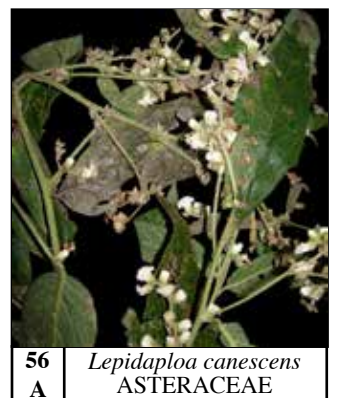
53  
A/M *Hypochaeris radicata*  
ASTERACEAE



54  
A *Jaegeria hirta*  
ASTERACEAE



55  
A *Jungia ferruginea*  
ASTERACEAE



56  
A *Lepidaploa canescens*  
ASTERACEAE



57  
M *Leucanthemum x superbum*  
ASTERACEAE



58  
A *Liabum igniarium*  
ASTERACEAE



59  
A *Osteospermum ecklonis*  
ASTERACEAE



60  
A/M *Senecio cineraria*  
ASTERACEAE





**61**  
A *Sigesbeckia agrestis*  
ASTERACEAE



**62**  
M *Sonchus asper*  
ASTERACEAE



**63**  
A *Sonchus oleraceus*  
ASTERACEAE



**64**  
M *Tagetes patula*  
ASTERACEAE



**65**  
A/M *Taraxacum officinale*  
ASTERACEAE



**66**  
A *Viguiera quitensis*  
ASTERACEAE



**67**  
A *Impatiens balsamina*  
BALSAMINACEAE



**68**  
A *Begonia semperflorens*  
BEGONIACEAE



**69**  
M *Alnus acuminata*  
BETULACEAE



**70**  
A/M *Delostoma integrifolium*  
BIGNONIACEAE



**71**  
A/M *Delostoma integrifolium*  
BIGNONIACEAE



**72**  
A/M *Jacaranda mimosifolia*  
BIGNONIACEAE



**73**  
A/M *Jacaranda mimosifolia*  
BIGNONIACEAE



**74**  
A/M *Tecoma stans*  
BIGNONIACEAE



**75**  
A/M *Tecoma stans*  
BIGNONIACEAE



**76**  
M *Cardamine bonariensis*  
BRASSICACEAE



**77**  
A *Erucastrum gallicum*  
BRASSICACEAE



**78**  
A *Matthiola incana*  
BRASSICACEAE



**79**  
M *Nasturtium officinale*  
BRASSICACEAE



**80**  
A/M *Lonicera caprifolium*  
CAPRIFOLIACEAE





81  
A *Vasconcellea pubescens*  
CARICACEAE



82  
A *Arenaria lanuginosa*  
CARYOPHYLLACEAE



83  
A *Drymaria ovata*  
CARYOPHYLLACEAE



84  
A *Casuarina equisetifolia*  
CASUARINACEAE



85  
A *Clusia crenata*  
CLUSIACEAE



86  
A *Dichondra micrantha*  
CONVOLVULACEAE



87  
A/M *Ipomoea purpurea*  
CONVOLVULACEAE



88  
A *Varronia scaberrima*  
CORDIACEAE



89  
A *Crassula ovata*  
CRASSULACEAE



90  
M *Kalanchoe blossfeldiana*  
CRASSULACEAE



91  
A/M *Kalanchoe crenata*  
CRASSULACEAE



92  
A *Cucurbita ficifolia*  
CUCURBITACEAE



93  
A *Acalypha padifolia*  
EUPHORBIACEAE



94  
M *Euphorbia cotinifolia*  
EUPHORBIACEAE



95  
M *Euphorbia laurifolia*  
EUPHORBIACEAE



96  
A/M *Euphorbia peplus*  
EUPHORBIACEAE



97  
A/M *Ricinus communis*  
EUPHORBIACEAE



98  
A *Acacia baileyana*  
FABACEAE



99  
A/M *Acacia dealbata*  
FABACEAE



100  
A/M *Acacia melanoxylon*  
FABACEAE





**101**  
A *Calliandra angustifolia*  
FABACEAE



**102**  
A *Desmodium intortum*  
FABACEAE



**103**  
A *Erythrina* aff. *berteroa*  
FABACEAE



**104**  
A/M *Inga insignis*  
FABACEAE



**105**  
M *Medicago lupulina*  
FABACEAE



**106**  
A *Mimosa albida*  
FABACEAE



**107**  
A *Mimosa quitensis*  
FABACEAE



**108**  
A *Otholobium mexicanum*  
FABACEAE



**109**  
A *Phaseolus coccineus*  
FABACEAE



**110**  
A *Senna didymobotrya*  
FABACEAE



**111**  
A *Senna viarum*  
FABACEAE



**112**  
A/M *Trifolium repens*  
FABACEAE



**113**  
A *Vicia andicola*  
FABACEAE



**114**  
A *Quercus* sp.  
FAGACEAE



**115**  
A/M *Pelargonium* x *hortorum*  
GERANIACEAE



**116**  
A/M *Juglans neotropica*  
JUGLANDACEAE



**117**  
A/M *Aegiphila ferruginea*  
LAMIACEAE



**118**  
A/M *Leonotis nepetifolia*  
LAMIACEAE



**119**  
A *Salvia scutellarioides*  
LAMIACEAE



**120**  
A *Salvia tiliifolia*  
LAMIACEAE





121  
A *Salvia tortuosa*  
LAMIACEAE



122  
A *Salvia tortuosa*  
LAMIACEAE



123  
A *Persea americana*  
LAURACEAE



124  
A/M *Tripodanthus acutifolius*  
LORANTHACEAE



125  
A *Cuphea ignea*  
LYTHRACEAE



126  
A *Lafoensia acuminata*  
LYTHRACEAE



127  
A *Magnolia grandiflora*  
MAGNOLIACEAE



128  
M *Abutilon hybridum*  
MALVACEAE



129  
A *Abutilon striatum*  
MALVACEAE



130  
A *Byttneria ovata*  
MALVACEAE



131  
A/M *Hibiscus rosa-sinensis*  
MALVACEAE



132  
A/M *Pavonia sepium*  
MALVACEAE



133  
A/M *Sida poeppigiana*  
MALVACEAE



134  
A *Aciotis acuminifolia*  
MELASTOMATAEAE



135  
A *Leandra subseriata*  
MELASTOMATAEAE



136  
A *Miconia versicolor*  
MELASTOMATAEAE



137  
A *Tibouchina urvilleana*  
MELASTOMATAEAE



138  
A *Cedrela montana*  
MELIACEAE



139  
A/M *Ficus benjamina*  
MORACEAE



140  
M *Ficus carica*  
MORACEAE





**141**  
A *Ficus elastica*  
MORACEAE



**142**  
A *Morus alba*  
MORACEAE



**143**  
A *Morella pubescens*  
MYRICACEAE



**144**  
A *Callistemon citrinus*  
MYRTACEAE



**145**  
A *Callistemon viminalis*  
MYRTACEAE



**146**  
A *Corymbia citriodora*  
MYRTACEAE



**147**  
A *Eucalyptus globulus*  
MYRTACEAE



**148**  
A *Eugenia valvata*  
MYRTACEAE



**149**  
A/M *Melaleuca armillaris*  
MYRTACEAE



**150**  
A/M *Myrcianthes hallii*  
MYRTACEAE



**151**  
M *Psidium guajava*  
MYRTACEAE



**152**  
A *Syzygium paniculatum*  
MYRTACEAE



**153**  
M *Bougainvillea spectabilis*  
NYCTAGINACEAE



**154**  
A/M *Chionanthus pubescens*  
OLEACEAE



**155**  
A/M *Chionanthus pubescens*  
OLEACEAE



**156**  
A *Fraxinus chinensis*  
OLEACEAE



**157**  
A/M *Ligustrum japonicum*  
OLEACEAE



**158**  
A *Fuchsia arborescens*  
ONAGRACEAE



**159**  
A *Fuchsia boliviana*  
ONAGRACEAE



**160**  
M *Fuchsia triphylla*  
ONAGRACEAE





**161**  
A *Castilleja arvensis*  
OROBANCHACEAE



**162**  
A/M *Oxalis corniculata*  
OXALIDACEAE



**163**  
A *Oxalis spiralis*  
OXALIDACEAE



**164**  
A *Passiflora andreaana*  
PASSIFLORACEAE



**165**  
A *Passiflora edulis*  
PASSIFLORACEAE



**166**  
M *Passiflora ligularis*  
PASSIFLORACEAE



**167**  
A *Passiflora tripartita*  
PASSIFLORACEAE



**168**  
A *Phyllanthus salviifolius*  
PHYLLANTHACEAE



**169**  
A *Peperomia fruticetorum*  
PIPERACEAE



**170**  
A *Peperomia galioides*  
PIPERACEAE



**171**  
A *Piper barbatum*  
PIPERACEAE



**172**  
A *Pittosporum undulatum*  
PITTOSPORACEAE



**173**  
A *Hebe speciosa*  
PLANTAGINACEAE



**174**  
A/M *Plantago lanceolata*  
PLANTAGINACEAE



**175**  
M *Platanus occidentalis*  
PLATANACEAE



**176**  
A *Monnina phillyreoides*  
POLYGALACEAE



**177**  
A *Muehlenbeckia tamnifolia*  
POLYGONACEAE



**178**  
M *Rumex obtusifolius*  
POLYGONACEAE



**179**  
A/M *Grevillea robusta*  
PROTEACEAE



**180**  
A *Clematis haenkeana*  
RANUNCULACEAE





**181**  
A *Eriobotrya japonica*  
ROSACEAE



**182**  
A *Prunus persica*  
ROSACEAE



**183**  
M *Prunus serotina* subsp. *capuli*  
ROSACEAE



**184**  
A *Rosa hybrida* var. *nana*  
ROSACEAE



**185**  
A *Rubus adenotrichos*  
ROSACEAE



**186**  
A/M *Rubus niveus*  
ROSACEAE



**187**  
A *Rubus rosifolius*  
ROSACEAE



**188**  
A *Spiraea cantoniensis*  
ROSACEAE



**189**  
A *Galium hypocarpium*  
RUBIACEAE



**190**  
M *Citrus medica*  
RUTACEAE



**191**  
A *Dovyalis abyssinica*  
SALICACEAE



**192**  
M *Populus alba*  
SALICACEAE



**193**  
A/M *Salix humboldtiana*  
SALICACEAE



**194**  
A/M *Phoradendron nervosum*  
SANTALACEAE



**195**  
A *Browallia americana*  
SOLANACEAE



**196**  
A *Cestrum peruvianum*  
SOLANACEAE



**197**  
A *Cestrum tomentosum*  
SOLANACEAE



**198**  
A *Datura stramonium*  
SOLANACEAE



**199**  
A *Physalis peruviana*  
SOLANACEAE



**200**  
A *Solanum barbatulum*  
SOLANACEAE





201  
A *Solanum betaceum*  
SOLANACEAE



202  
A *Solanum mauritanium*  
SOLANACEAE



203  
A/M *Solanum nigrescens*  
SOLANACEAE



204  
A *Solanum pseudocapsicum*  
SOLANACEAE



205  
A *Boehmeria celtidifolia*  
URTICACEAE



206  
A *Phenax rugosus*  
URTICACEAE



207  
A *Citharexylum ilicifolium*  
VERBENACEAE



208  
M *Duranta erecta*  
VERBENACEAE



209  
A/M *Duranta triacantha*  
VERBENACEAE



210  
A/M *Lantana camara*  
VERBENACEAE



211  
A *Lantana rugulosa*  
VERBENACEAE



212  
A/M *Verbena litoralis*  
VERBENACEAE



213  
A/M *Sambucus nigra*  
VIBURNACEAE



214  
A *Bomarea multiflora*  
ALSTROEMERACEAE



215  
A *Agapanthus praecox*  
AMARYLLIDACEAE



216  
M *Hippeastrum x johnsonii*  
AMARYLLIDACEAE



217  
M *Monstera deliciosa*  
ARACEAE



218  
M *Xanthosoma sagittifolia*  
ARACEAE



219  
M *Zantedeschia aethiopica*  
ARACEAE



220  
A *Parajubaea cocoides*  
ARECACEAE





**221**  
A/M *Phoenix canariensis*  
ARECACEAE



**222**  
M *Phoenix roebelenii*  
ARECACEAE



**223**  
A *Washingtonia robusta*  
ARECACEAE



**224**  
M *Agave americana* var. *marginata*  
ASPARAGACEAE



**225**  
M *Agave angustifolia* var. *marginata*  
ASPARAGACEAE



**226**  
A *Agave attenuata*  
ASPARAGACEAE



**227**  
A/M *Chlorophytum comosum*  
ASPARAGACEAE



**228**  
M *Sansevieria trifasciata*  
ASPARAGACEAE



**229**  
A/M *Yucca aloifolia*  
ASPARAGACEAE



**230**  
M *Aloe arborescens*  
ASPHODELACEAE



**231**  
A *Racinaea pectinata*  
BROMELIACEAE



**232**  
A/M *Tillandsia incarnata*  
BROMELIACEAE



**233**  
A *Tillandsia lajensis*  
BROMELIACEAE



**234**  
A/M *Tillandsia recurvata*  
BROMELIACEAE



**235**  
A *Tillandsia usneoides*  
BROMELIACEAE



**236**  
A/M *Canna x generalis*  
CANNACEAE



**237**  
A/M *Tradescantia fluminensis*  
COMMELINACEAE



**238**  
A *Cyperus hermaphroditus*  
CYPERACEAE



**239**  
A *Dioscorea piperifolia*  
DIOSCOREACEAE



**240**  
A *Crocsmia x crocosmiflora*  
IRIDACEAE

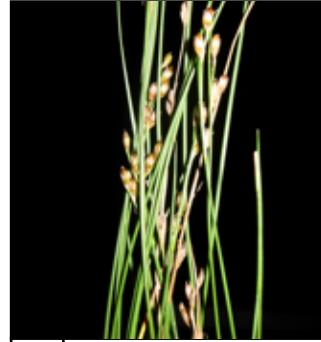




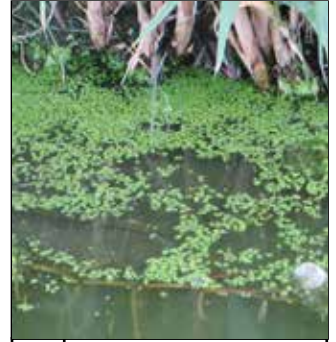
241  
M *Gladiolus x hortulanus*  
IRIDACEAE



242  
M *Iris germanica*  
IRIDACEAE



243  
M *Juncus imbricatus*  
JUNCACEAE



244  
M *Lemna minuta*  
LEMNACEAE



245  
A/M *Ensete ventricosum*  
MUSACEAE



246  
A *Cranichis ciliata*  
ORCHIDACEAE



247  
M *Arundo donax*  
POACEAE



248  
M *Bromus catharticus*  
POACEAE



249  
A *Chusquea scandens*  
POACEAE



250  
A *Cortaderia jubata*  
POACEAE



251  
A *Digitaria abyssinica*  
POACEAE



252  
A *Holcus lanatus*  
POACEAE



253  
A *Paspalum candidum*  
POACEAE



254  
A/M *Pennisetum clandestinum*  
POACEAE



255  
A *Pennisetum tristachyum*  
POACEAE



256  
M *Phyllostachys bambusoides*  
POACEAE



257  
A *Poa annua*  
POACEAE



258  
M *Saccharum officinarum*  
POACEAE



259  
A *Setaria sphacelata*  
POACEAE



260  
M *Typha angustifolia*  
TYPHACEAE