

Axonometría Constructiva
Espacio común entre lo construido y lo no construido

Axonometría Articulación de Opuestos
Fuente: Nicolás Sánchez

PROYECTO

El Cabanon: el apartamento más pequeño del mundo, “una reducción epicúrea”

STAR strategies + architecture & BOARD bureau of architecture, research, and design

Articulación de opuestos

Nicolás Sánchez Puma



The Cabanon.
Fuente: Ossip Architectuur Fotografie

El Cabanon: el apartamento más pequeño del mundo, “una reducción epicúrea”

DOI: <https://doi.org/10.29166/ay.s.v4i24.7073>

Equipo de diseño:

STAR¹ strategies + architecture & BOARD² bureau of architecture, research, and design

Equipo de especialistas:

Equipo STAR: Beatriz Ramo con Geoffrey Clamour; Imágenes: Efraín Pérez del Barrio, Ivan Guerrero Jiménez

Equipo BOARD: Bernd Upmeyer, Ana Beatriz López- Angulo. Agradecimiento a: Javier Ramo, Ana Ramo, y Danae Zachariaki + Claudia Consonni

Construcción : Midwinter - Timmerwerk & Decoratie (Arjen van Caspel y Mirjam Groenendijk)

1. STAR strategies + architecture es un estudio de arquitectura en Rotterdam, fundado en 2006 por Beatriz Ramo, arquitecta y urbanista española. STAR es un estudio que se trata la arquitectura en todas sus formas y se interesa en todos los temas relacionados directa o indirectamente con la arquitectura. STAR ha ganado numerosos premios en concursos internacionales de arquitectura y urbanismo. STAR se mantiene activo en la investigación y la producción de textos. Sus artículos se han publicado en más de treinta países y sus proyectos se han expuesto en centros de renombre de todo el mundo. STAR acaba de terminar la construcción del “Ilot 3H”, un proyecto de 288 viviendas experimentales en Ivry-sur-Seine, al sur de París. STAR fue miembro del Comité Científico del Atelier International Grand Paris (AIGP), un consejo asesor de investigación del gobierno francés. https://www.instagram.com/star_strategies_architecture/ www.st-ar.nl

2. BOARD (Bureau of Architecture, Research, and Design) es un estudio de arquitectura fundado en 2005 por Bernd Upmeyer. La producción de BOARD abarca diferentes campos: como la práctica de arquitectura y diseño urbano, la investigación, la labor curatorial y de edición a través de MONU – magazine on urbanism su revista especializada, independiente e inconformista de análisis comparativos de cuestiones urbanas. BOARD ha ganado varios premios en concursos internacionales de arquitectura y diseño urbano. Desde 2012 hasta 2016 BOARD, junto con STAR, formó parte del Comité Científico del Atelier International Grand Paris (AIGP) para la misión: Grand Paris: Pour une Métropole Durable. https://www.instagram.com/bureau_of_architecture_r_d/ www.b-o-a-r-d.nl

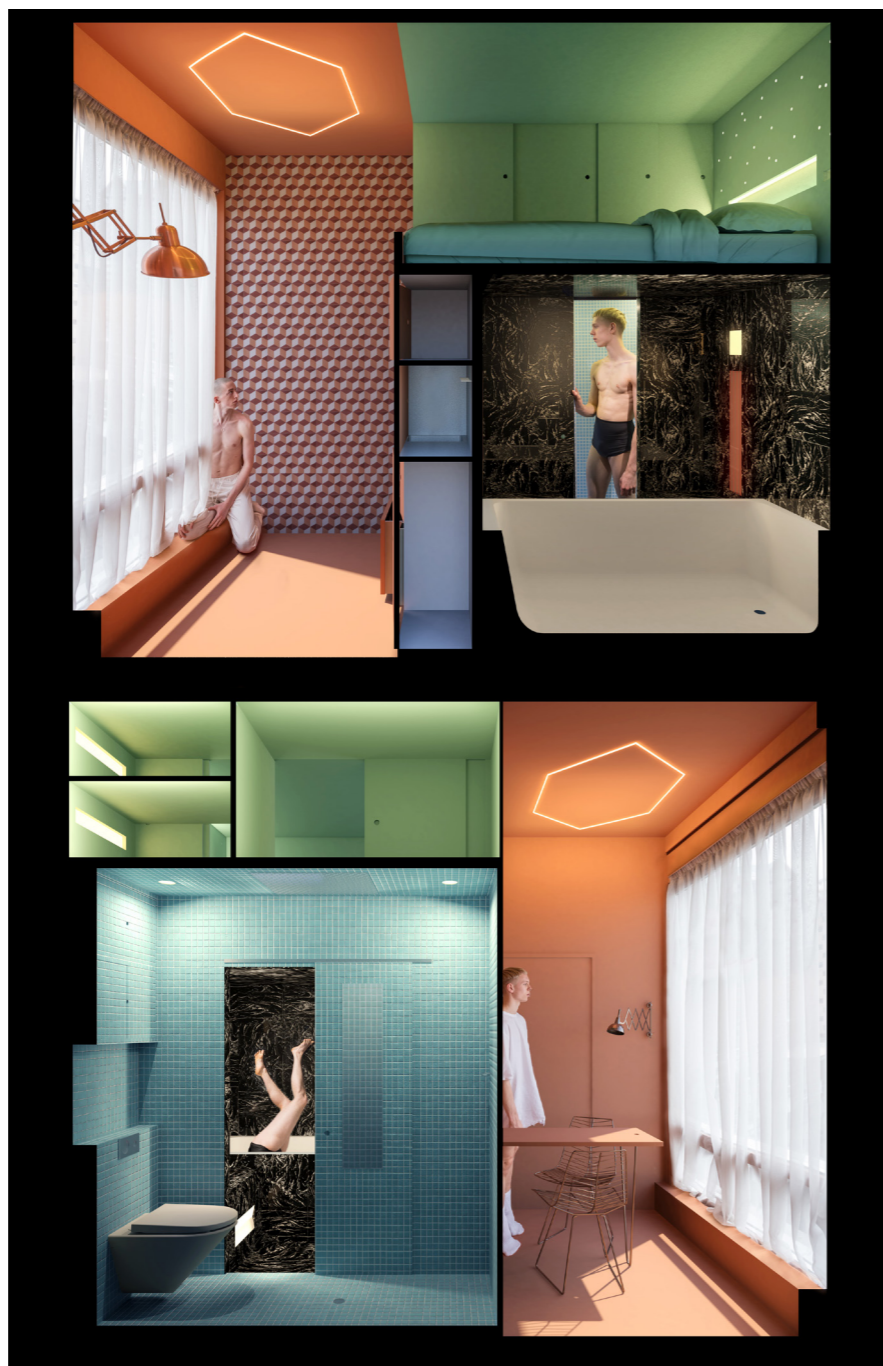


Imagen 1.
 Sección longitudinal 1: Guido y Boston discuten el menú de esta noche antes de que Guido disfrute de un baño.
 Sección longitudinal 2: Boston disfruta de la bañera. Guido reflexiona sobre sus propósitos de año nuevo.
Fuente: STAR-BOARD

El Cabanon es un apartamento completamente equipado de 6,89 m² de superficie que incluye una sauna de infrarrojos y una bañera de hidromasaje. Tiene cuatro habitaciones y es el apartamento más pequeño del mundo; sin duda el más pequeño con spa.

El Cabanon es la reconversión de un desván en un espacio habitable. Está ubicado en el último piso de un edificio residencial de los años 50 en el centro de Rotterdam. Las dimensiones interiores del Cabanon son 3 m (altura), 1,97 m (anchura) y 3,6 m (longitud). Cuenta con un gran ventanal de 6 m² con vistas sobre la ciudad.

El Cabanon toma su nombre de la cabaña homónima de Le Corbusier en la Costa Azul. Al igual que la de Le Corbusier, el Cabanon de Rotterdam ha sido concebido por los mismos arquitectos que lo utilizarán. Tiene 6,89 m², la mitad del tamaño del de Le Corbusier y, a diferencia de éste, es totalmente autónomo y diseñado para una pareja.

Imagen 2.

Dormitorio: Boston y Guido cuentan las estrellas para conciliar el sueño.

Fuente: Ossip Architectuur Fotografie



Imagen 3.

El Cabanon está organizado en cuatro espacios, extravagantemente diferentes en materiales y alturas. (Los ex bailarines de NDT Guido y Boston aparecen en las imágenes).

Fuente: Ossip Architectuur Fotografie

El Cabanon es un experimento espacial para Beatriz y Bernd (B y B)- sus arquitectos y propietarios-, quienes más y más encuentran una forma de crecimiento personal en la reducción voluntaria. Sin embargo, esta reducción nunca se entendió como austeridad. El Cabanon es una pequeñez “lujosa”, una “reducción epicúrea”.

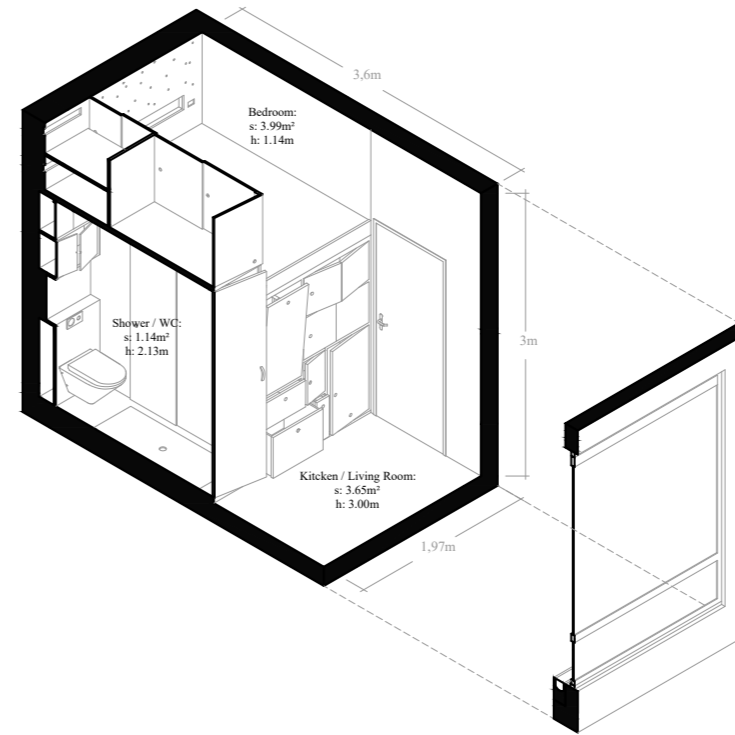
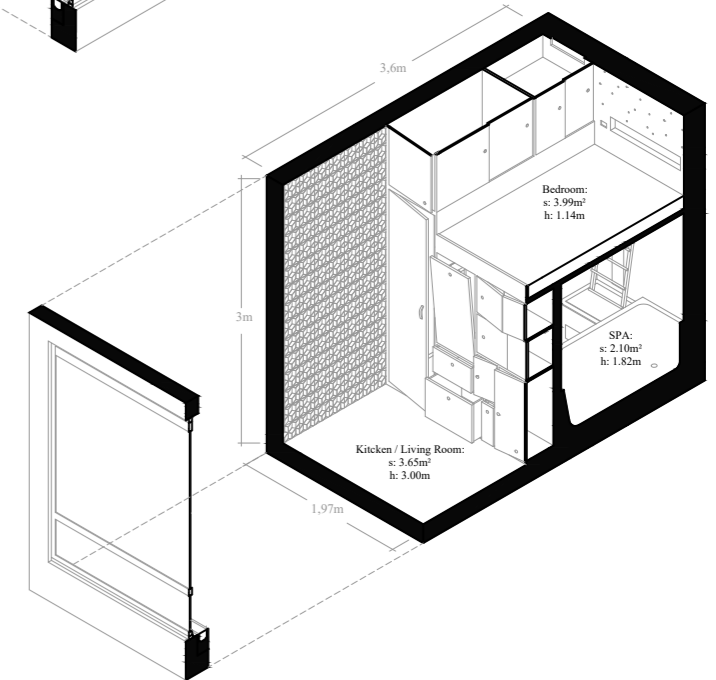


Imagen 4.

Axonometría I
Fuente: STAR-BOARD

Imagen 5.

Axonometría II
Fuente: STAR-BOARD



Form Follows Height

The rooms at the Cabanon are dimensioned according to the height B & B need to perform their function.

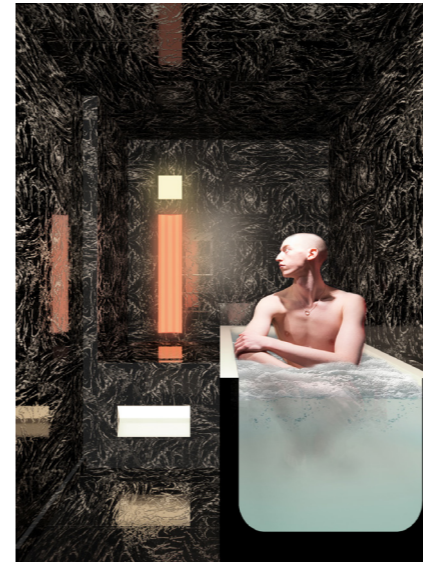
Living Room / Kitchen (h:3,00m ; w:1,50m ; l:1,97m)



Shower / WC (h:2,13m ; w:0,62m ; l:2,10m)



Spa (h:1,82m ; w:1,33m ; l:1,60m)



Bedroom (h:1,14m ; w:1,33m ; l:2,03m)

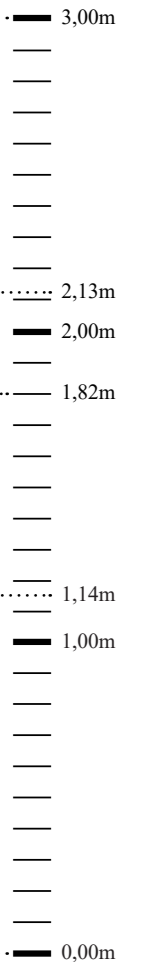
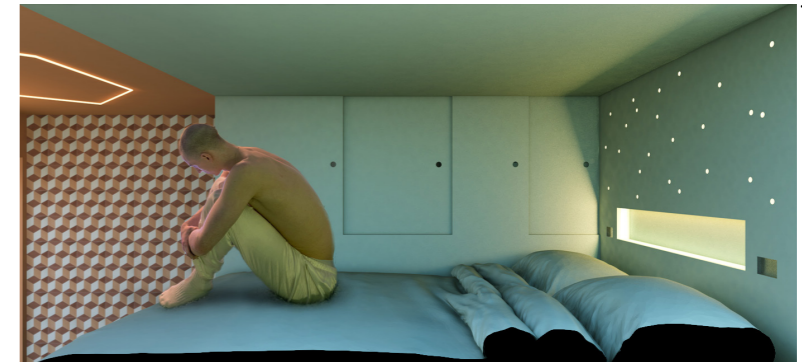


Imagen 6.
La forma sigue a la altura: Boston y Guido nos muestran la altura necesaria para cada espacio.
Fuente: STAR-BOARD

El Cabanon es una manifestación de los deseos específicos de B y B para su segundo hogar. Querían una cama pequeña para dormir inevitablemente cerca y un banco para sentarse junto a la ventana. No necesitaban una cocina grande porque les gusta salir a cenar en el fin de semana, pero querían tener la posibilidad de cocinar. Deseaban una ducha efecto lluvia, una sauna de infrarrojos para cada uno y una bañera de hidromasaje.

El Cabanon está organizado en cuatro espacios radicalmente diferentes cuanto a materiales y alturas: un salón de 3 m de altura, un dormitorio de 1,14 m de altura, pero con mucho espacio de almacenamiento, un aseo con ducha y un spa. El spa es el espacio más interior del Cabanon: una habitación dentro de otra.

El Cabanon es un templo de las medidas de sus propietarios, quienes se convirtieron en el “modulor” de su espacio. Las alturas de B y B son 1,72 m y 1,78 m respectivamente. Los espacios del Cabanon están dimensionados en función del alto y el ancho que B y B necesitan para realizar cada función: cuando se duchan necesitan un espacio de 2,13 m de alto y 62 cm de ancho; cuando se bañan o utilizan la sauna necesitan una altura de 1,80 m; y cuando duermen o se sientan en la cama necesitan una altura de 1,14 m y un ancho de 1,35 m. Para la zona de estar quisieron mantener la generosa altura existente de 3 metros.

El Cabanon deja claro que diferentes habitaciones con diferentes funciones no tienen por qué necesitar la misma altura. El Cabanon parecía agrandarse cuantas más funciones se le iban añadiendo. Esto fue posible gracias a la adaptación de las alturas.



Imagen 7 y 8.

The Cabanon

Fuente: Ossip Architectuur Fotografie

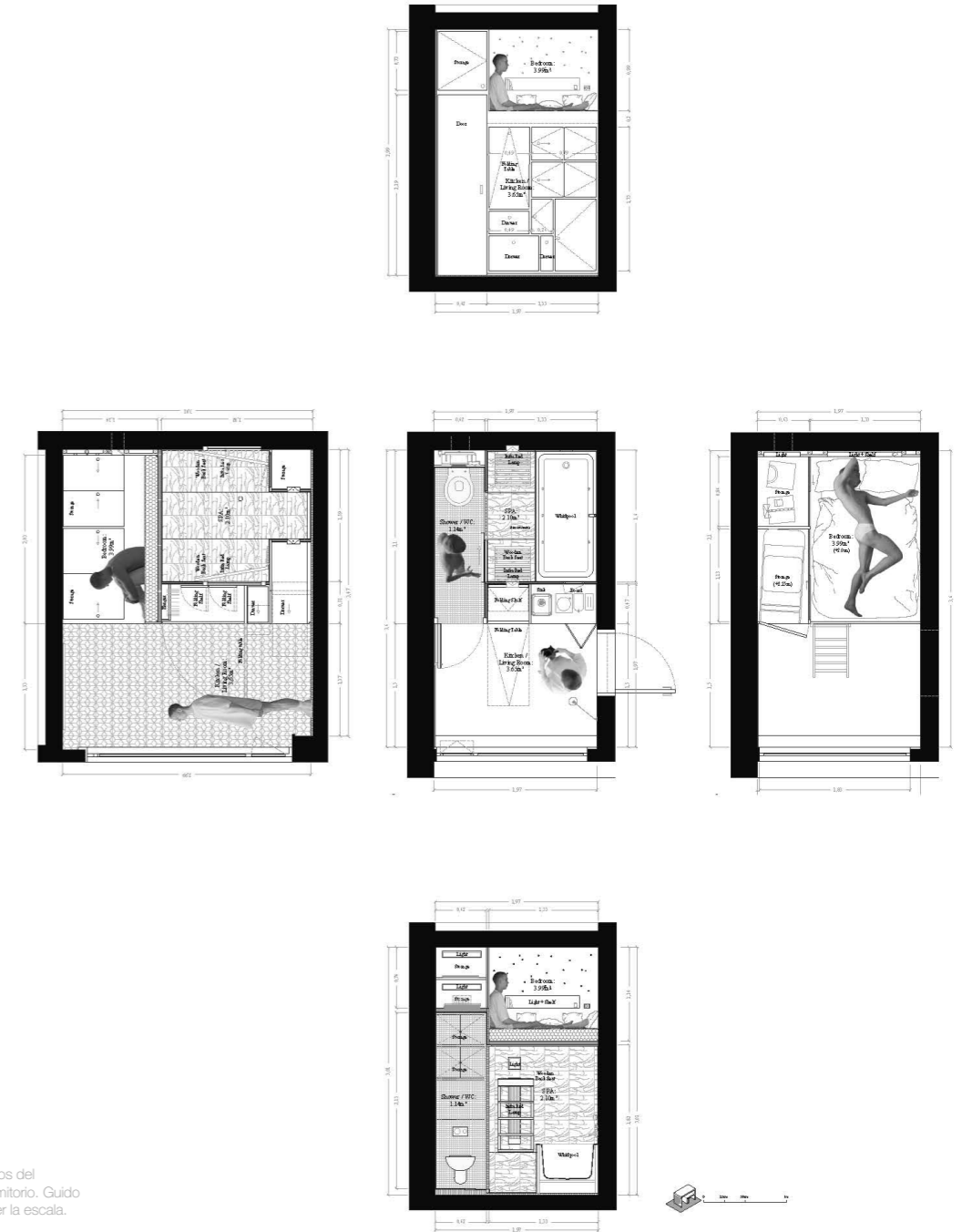


Imagen 9.

Plantas y secciones: Vemos los cuatro espacios del Cabanon: cocina/salón, ducha/wc, spa y dormitorio. Guido y Boston siguen ahí para ayudarnos a entender la escala.

Fuente: STAR-BOARD

El Cabanon podría ser un modelo para optimizar la vivienda y su coste; pero con la rigidez de las normas actuales esto parece difícil... El Cabanon no sigue normas de espacio habitacional, se basa en la lógica.

El Cabanon es un ejercicio realizado en condiciones poco habituales. Normalmente, cuatro limitaciones principales condicionan el diseño de un proyecto: normas, tiempo, presupuesto y espacio. El Cabanon era independiente de dos de ellos: normas y tiempo. Sólo el presupuesto y el espacio eran limitados; sin embargo, la limitación del espacio era más un deseo que una limitación.

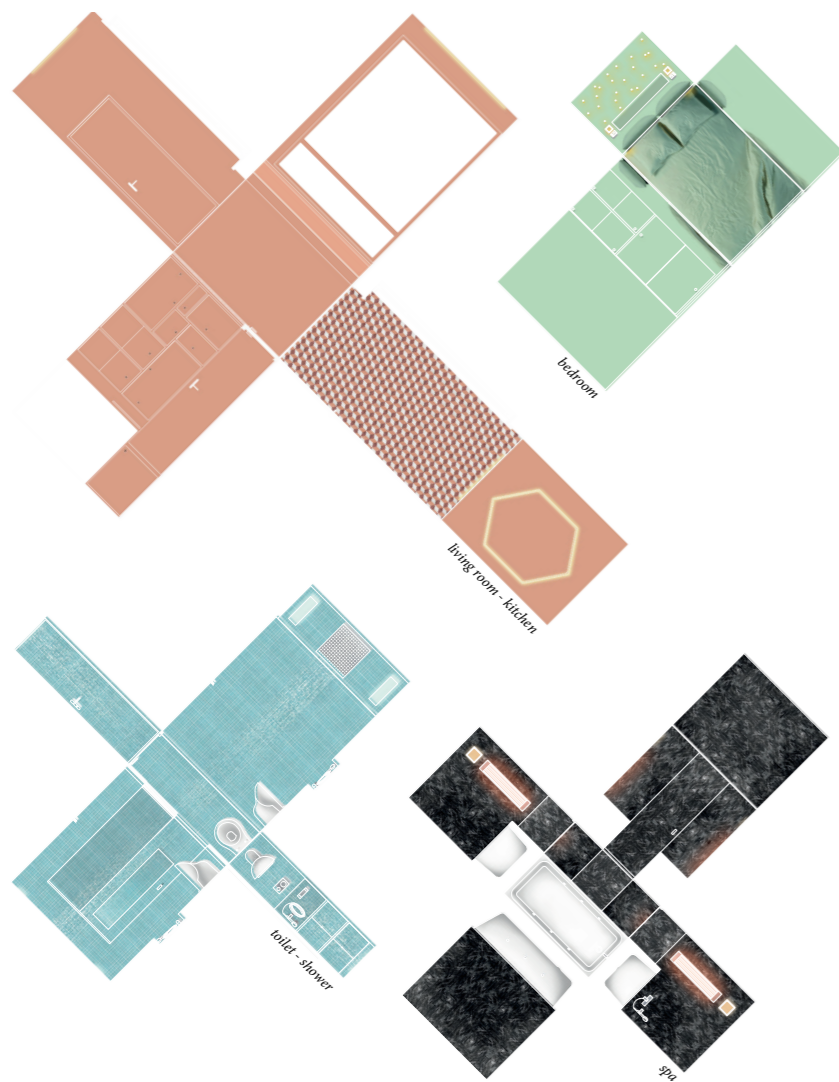


Imagen 10.
Los cuatro espacios, tan radicalmente diferentes en alturas y materiales, se despliegan como cuatro estrellas. Boston y Guido juegan al escondite.
Fuente: STAR-BOARD

Imagen 11.
Geometría / Material
Fuente: STAR-BOARD

Imagen 12.
Beatriz y Bernd en El Cabanon.
Fuente: Ossip Architectuur Fotografie



El Cabanon es una prueba de que limitaciones en el presupuesto y el espacio (pero contando con suficiente tiempo) no son necesariamente limitaciones. El Cabanon es una prueba convincente de que la flexibilidad de normas y la aplicación del sentido común pueden abrir infinitas oportunidades.

Los cuatro espacios del Cabanon se han diseñado basándose en productos estándar: el dormitorio se diseñó teniendo en cuenta un modelo de colchón específico; el spa según la longitud de la bañera; la cocina en función de la profundidad de la mini-nevera... todo ello para evitar un aumento inútil de costos y de objetos individualizados; el Cabanon se adaptaría a productos estándar y asequibles. La ejecución también se organizaría en torno a estos objetos: por ejemplo, la bañera tuvo que instalarse antes de construir los tabiques del baño.

Los materiales del Cabanon podrían haber costado cuatro veces más si éste se hubiera realizado en sus colores iniciales. El spa fue concebido inicialmente en mármol verde, la ducha en gresite blanco y el salón en baldosa hidráulica azul. Las ofertas irresistibles de materiales de construcción hicieron que el spa se revistiera en mármol chino negro de los años 80, la ducha en gresite azul y el salón en baldosas hidráulicas color coral. El verde menta para el dormitorio fue el único color elegido voluntariamente y esto fue bastante sorprendente, ya que el verde menta nunca habría sido la primera opción para B y B.

El Cabanon es una clara evidencia de que la flexibilidad del arquitecto en ciertos aspectos (que no juegan un papel determinante en el concepto principal) de su diseño original puede reducir el costo de manera exponencial.

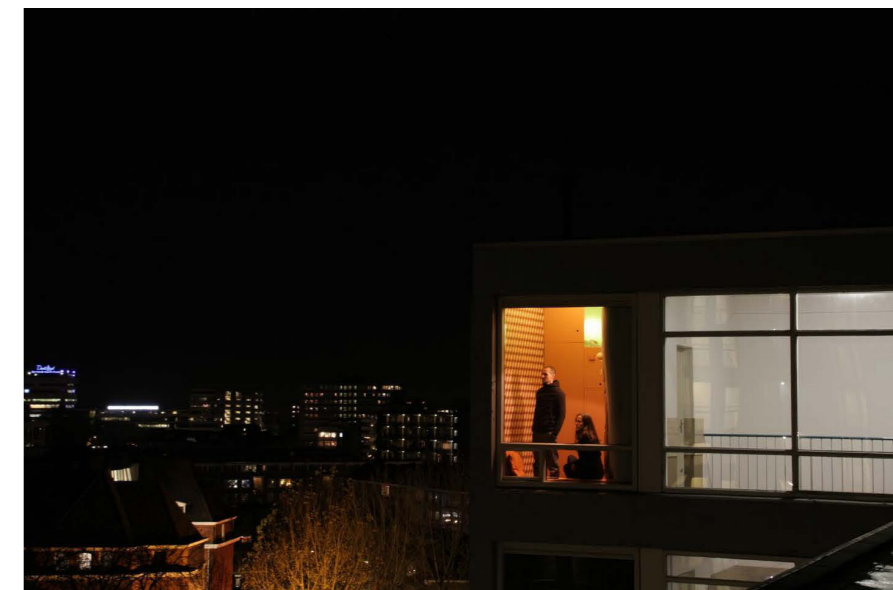




Imagen 13.
Maquetas
Fuente: STAR-BOARD



Imagen 14.
Desde fuera: el Cabanon y su gran ventanal brillan en el cielo nocturno de Róterdam. A Guido le gusta contemplar el puente Willems antes de cerrar la cortina y acostarse.
Fuente: Ossip Architectuur Fotografie