

APROXIMACIÓN A LA SEGMENTACIÓN DE LA ZONA URBANA CONTEMPORÁNEA DE GUAYAQUIL: aspectos metodológicos y discusión

Ruben Aroca, PhD.

Carrera de Sociología
Universidad de Guayaquil

Introducción

El presente artículo se propone abordar el problema de la segmentación urbana contemporánea de Guayaquil, en un ejercicio que pretende integrar elementos históricos, teóricos y técnicos, articulados desde una perspectiva central de tipo sociológico.

Por condicionamientos históricos, desde su asentamiento definitivo, Guayaquil no sólo ha observado un crecimiento urbano marcado por la informalidad/baja institucionalidad, sino también condicionado por significativos niveles de inequidad.

En efecto, para finales de la década de 1880 la expectativa de vida en Guayaquil era muy inferior a los 35 años de edad, y este indicador sugiere que la tasa de mortalidad en general, e infantil en particular, era elevada por lo que no era posible, por estos factores, la producción de la moderna urbe,

tal y cual como se había podido observar tanto en ciudades europeas como americanas.

A pesar de aquello, para esa época Guayaquil se convirtió en la ciudad más poblada del país con 66.531 habitantes, mientras que Quito no superaba los 56.000 ya en 1906 (Hamerly, 2006, p. 140).

Lo que explica este proceso son los vigorosos flujos migratorios desde los cantones interiores hasta la zona urbana, producidos en dicho siglo y relacionados con los auges agrícolas en dichos territorios.

Desde esa época, la gestión moderna de la política y la economía crea la ciudad y sus zonas de influencia (área conurbana), impulso que, a pesar de que se ha ralentizado y cambiado de sentido (ahora Guayaquil aporta dinámica demográfica a Daule, Samborondón y Durán), no se ha detenido hasta el día de hoy.

Aspectos de carácter metodológico

En este marco, y ya en lo contemporáneo, se observa que los niveles de satisfacción continúan sumamente diferenciados (a pesar de la bonanza de la década 2005 – 2015 que dinamizó a la clase media) y que dicha diferenciación puede propiciar, al menos con fines de análisis, una segmentación por hogares. Este proceso operaría considerando un conjunto de componentes combinados, como entornos urbanos, ingresos o bienes y servicios a disposición. De este modo, se sostiene que es posible realizar diferenciaciones de la población del área urbana sobre la base de nociones tales como prácticas territoriales, adaptaciones, así como cuestiones más tradicionales tales como consumo/servicios/ingresos/capital/suelo y su relación con índices sintéticos como Casta Básica y Canasta Vital.

La canasta básica familiar es una canasta analítica y se refieren a un hogar tipo de 4 miembros, con 1,60 perceptores que ganan exclusivamente la Remuneración Básica Unificada. Está constituida por alrededor de 75 artículos de los 299 que conforman la Canasta de artículos (bienes y servicios), del Índice de Precios al Consumidor (IPC). Para estimar el costo de una canasta básica se realiza la sumatoria simple de los precios de los

bienes que conforman la canasta por sus respectivas cantidades, en función de las necesidades de un hogar tipo de cuatro miembros (SIISE, 2016). A precios actuales, la Canasta Básica alcanza los \$ 712.03, mientras que la Canasta Vital llega a los \$ 502.74 (Instituto Nacional de Estadísticas y Censos, 2018). Considerando los valores actuales en dólares (CV, canasta vital; CB, canasta básica), la segmentación por condición socio económica considerada para Guayaquil es la siguiente:

Rangos	Segmentos CSE
$X < CV$	Segmento Bajo -
$X \leq CVyx < CB$	Segmento Bajo +/-
$X - CB$	Segmento Bajo +
$X > CByx < CB(2)$	Medio-
$X \geq CB(2)yx < CB(4)$	Medio+/-
$X \geq CB(4)yx < CB(6)$	Medio+
$X \geq CB(6)yx < CB(8)$	Alto-
$X > CB(8)$	Alto+

Figura 1: Criterios de segmentación de población. Elaboración propia.

A los criterios referidos a niveles de ingresos y accesos a servicios se han agregado otros, tales como hogar, movilidad e integración. La referencia a Merton se centra en el

uso parcial de sus modelos de adaptación (Merton, 1968). Finalmente, se sostiene que la segmen-

tación producto debe ser interpretada con arreglo a los siguientes parámetros:

Segmento	Descriptorios
Bajo -	<ul style="list-style-type: none"> • No cuenta con servicios básicos en entorno urbano. Acceden a servicios públicos de comunicación. • Significativos problemas de movilidad • Tamaño de hogar: mayor a 8 personas • Ingresos inferiores a canasta vital • Integración social: Anómica • Media de edad: 24 años
Bajo +/-	<ul style="list-style-type: none"> • Déficit de servicios básicos (por lo general, no cuentan con servicios de AASS). Acceden a servicios públicos de comunicación. • Significativos problemas de movilidad • Tamaño de hogar: de 6 a 8 personas • Ingresos inferiores a canasta básica • Integración social: entre lo anómico y lo formal • Media de edad: 24 años
Bajo +	<ul style="list-style-type: none"> • Déficit de servicios básicos (por lo general, no cuentan con servicios de AASS). Cuentan con ciertos servicios de comunicación. • Significativos problemas de movilidad • Tamaño de hogar: de 6 a 8 personas • Ingresos en el nivel de la canasta básica • Integración social: entre lo anómico y lo formal • Media de edad: 26 años
Medio -	<ul style="list-style-type: none"> • Cuentan con todos los servicios básicos y con servicios de comunicación • Cuentan con vehículo propio, pero observan ciertos problemas de movilidad • Tamaño de hogar: de 5 a 7 personas • Ingresos de más de 2 CB • Integración social: anómico con mayor tendencia a la formalización de relaciones • Media de edad: 28 años

Medio +/-	<ul style="list-style-type: none"> • Cuentan con todos los servicios básicos y servicios de comunicación • Cuentan con vehículo propio, pero observan ciertos problemas de movilidad • Tamaño de hogar: de 5 a 7 personas • Ingresos de 2 a 4 CB • Integración social: innovación – conformidad (Merton) Media de edad: 30 años
Medio +	<ul style="list-style-type: none"> • Cuentan con todos los servicios básicos y servicios de comunicación • Sistema propio de movilidad • Tamaño de hogar: de 4 a 6 personas • Ingresos de 4 a 6 CB • Integración social: innovación – conformidad (Merton) • Media de edad: 31 años
Alto +/-	<ul style="list-style-type: none"> • Cuentan con todos los servicios básicos y servicios de comunicación • Sistema propio de movilidad • Tamaño de hogar: de 4 a 6 personas • Ingresos de 6 a 8 CB • Integración social: innovación – conformidad (Merton) • Media de edad: 32 años
Alto +	<ul style="list-style-type: none"> • Cuentan con todos los servicios básicos y servicios de comunicación • Sistema propio de movilidad • Tamaño de hogar: de 4 a 6 personas • Ingresos de más de 8 CB • Integración social: innovación – conformidad (Merton) • Media de edad: 34 años

Resultados y discusión

La segmentación social por CSE posibilita sostener la existencia de 8 estratos distribuidos en el área urbana de Guayaquil. La diferenciación usual basada únicamente en tres estratos (alto, medio, bajo) no es posible de sostener por las

significativas distancias entre uno y otro segmento. Por otro lado, y debido a sus intensivas relaciones con la zona urbana de Guayaquil, se incluye también en esta observación a parte de la zona urbana de Samborondón (más precisamente, La Puntilla y ciudadelas de la Vía Samborondón).

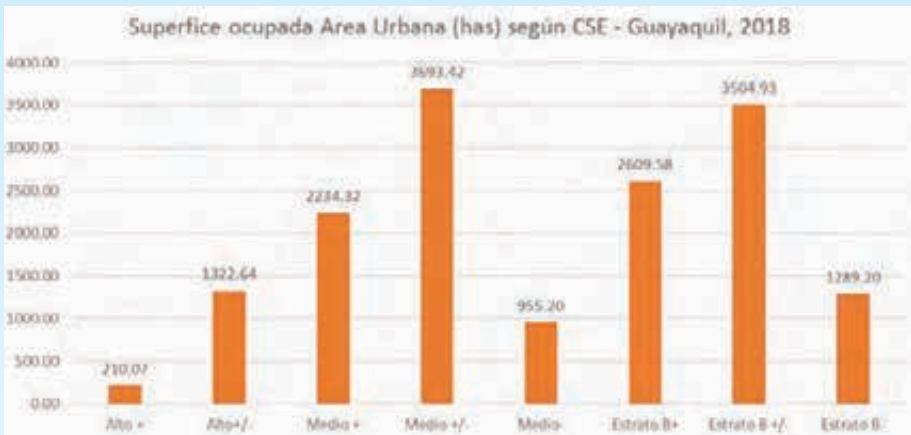
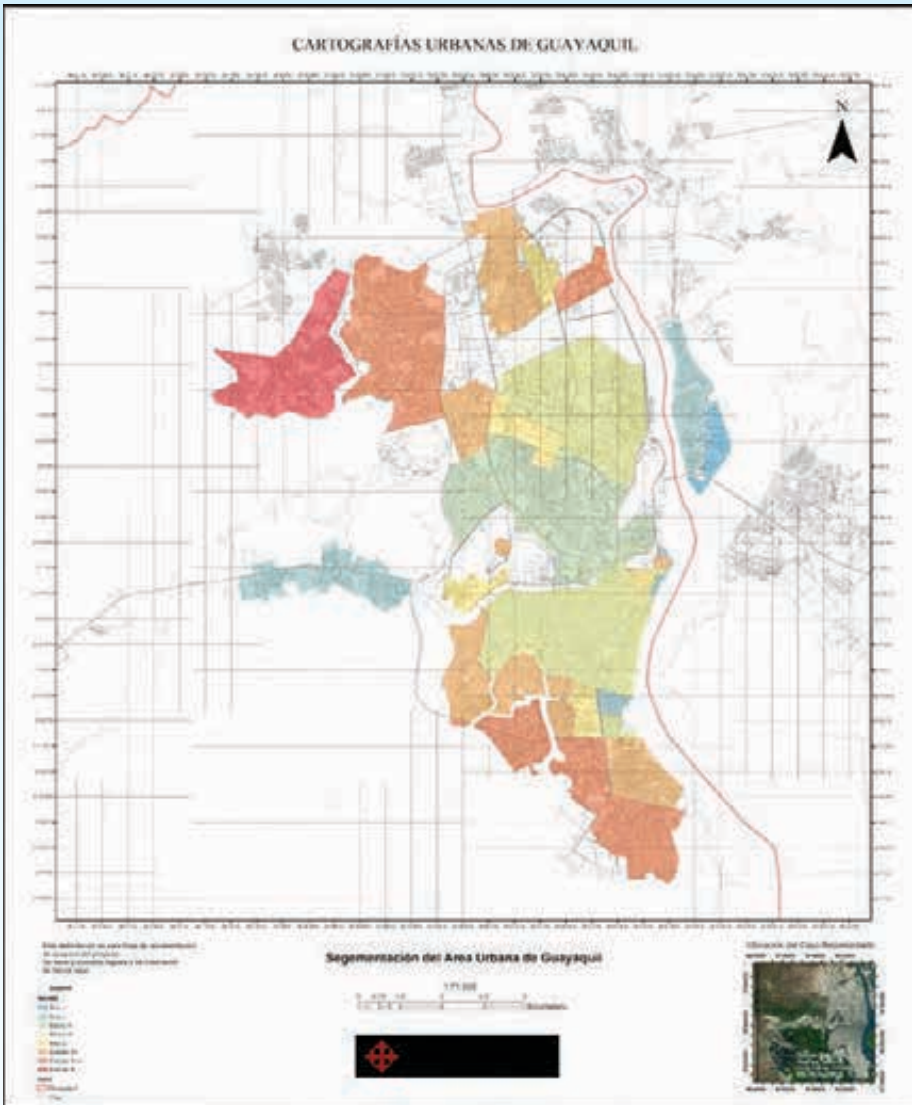


Figura 1: Áreas según segmentos diseñados (solo incluye uso habitacional)

El resultado de este ejercicio son 8 estratos determinados por ingresos equivalentes a canastas analíticas, ya sean estas del tipo vital o básica. La representación cartográfica de la diferenciación social se elaboró sobre fotos satelitales

levantadas por el SIGTIERRAS – MAPGAP (MAGAP, 2013) en las que se trazaron los sectores urbanos clasificados generando una capa (layer) que se expone en el mapa 1.



Mapa 1: Segmentación social del área urbana de Guayaquil

Tanto la pobreza como la opulencia están altamente concentradas. El nivel *Bajo Inferior* (B-) tendría una extensión de 1,289.2 hectáreas y solo se localizaría en UTM

17S 608530.812, 9764052.129, 613846.022, 9769460.770, con hogares que estarían percibiendo niveles de ingresos inferiores a la Canasta Vital.



El segmento *Opulento* (A+) tendría una extensión de 180.39 hectáreas (1,33% de la superficie observada) y es donde la relación consumo/servicios/ingresos/capital/suelo se verifica de modo óptimo. Se concentra en UTM 17S 626277.018, 9761896.401, 627315.145, 9764699.344.



Finalmente, el modelo aplicado produce una cuantificación o extensión por cada estrato. De este modo, la extensión del estra-

to Alto (y de sus sub estratos) es del 9,69%; la del Medio (y sus sub estratos), 43,51%; y, la del Bajo (y sus sub estratos) 46,80%.

Bibliografía

Hamerly, M. (2006). Recuentos de dos ciudades: Guayaquil en 1899 y Quito en 1906. *Procesos. Revista Ecuatoriana de Historia*, 135 - 163.

Instituto Nacional de Estadísticas y Censos, I. (2018). *Boletín Técnico IPC, No. 01*. 2018: INEC.

MAGAP, S. T. (2013). *Ortofotografía del Ecuador*. Quito.

Merton, R. (1968). *Social Theory and Social Structure, 2nd Revised Edition*. New York: Free Press.

SIISE, S. d. (2016). *Brecha de Canasta Básica*. Quito: SIISE.